



Chers amis,

Le temps file et un nouvel-an succède à un autre : le « nôtre », ensuite le nouvel an tibétain en février et maintenant le nouvel-an népalais mi-avril.

De 2024 on passe à 2151 pour les Tibétains et à 2081 pour les Népalais. A chaque fois l'occasion de faire la fête.

Entretemps il y a eu aussi, entre autres, Holi, la fête des couleurs, et l'Aïd pour les musulmans, évidemment aussi célébrés.

Pas une semaine ne se passe sans qu'il n'y ait quelque chose à fêter quelque part 😊.

Bien sûr les fêtes sont des jours fériés au niveau administratif. Pas vraiment étonnant donc qu'il faille des mois pour obtenir quelques autorisations et papiers officiels.

Mais on tient bon (à tous les niveaux d'ailleurs) et petit à petit on obtient les différents sésames pour aller de l'avant !



Il en faut plus pour nous décourager, surtout que nous puisons nos forces dans les sourires des enfants ! Là heureusement, nous sommes particulièrement gâtés. Quelle joie et quel privilège de voir les changements et nos enfants tout simplement heureux.

1. Muna Nepal

(organisation au centre de Kathmandu qui travaille sur des programmes d'intervention précoce, d'adaptation et réadaptation pour les enfants qui ont besoin de soutien et d'aide dans leur développement afin d'améliorer leur qualité de vie. Elle soutient et forme parallèlement les mamans et aidants proches)

Après 7 mois de va et vient entre les différentes administrations, nous avons enfin pu **enregistrer Muna Nepal comme ONG** au Népal et obtenir toutes les autorisations et papiers nécessaires. **Tout est en ordre**, les lieux ont été joliment aménagés et **les premiers enfants sont là** pour 3 semaines!

Ils viennent de Banke au sud-ouest du Népal (20h de bus...) et même d'Inde.



Tout le monde s'installe et s'habitue bien. Reenu, notre responsable et directrice de Muna Nepal, explique notre fonctionnement aux mamans. Les enfants découvrent tous les jeux, bien évidemment fort intéressants pour eux qui viennent de régions où il n'y a pas grand-chose. Tout passe tellement mieux par le jeu !

Les mamans sont heureuses de l'aide apportée à leur enfant et du soutien (entre autre psychologique) qui leur est proposé.



Muna Nepal propose aux enfants et aux personnes qui s'occupent d'eux **le soutien, la formation et les ressources nécessaires pour surmonter autant que possible les différences de développement, les retards ou les handicaps** et s'assurer qu'ils atteignent leur plein potentiel. Ceci au travers de services d'adaptation et de réadaptation et en particulier de **séjours intensifs d'en moyenne 3 semaines pour la maman et l'enfant.**

Comme dans Phulbari et Tusa, mamans et enfants viennent pendant environ 3 semaines durant lesquelles l'enfant voit tous les experts disponibles – médecin, kiné/physio, logopède, éducateur etc – et la maman accompagne tout le temps pour être formée en même temps.



Bilan avec le médecin en début et fin de stage



Jeux en groupe, dirigés par Neenu, éducatrice



Medha, une de nos logopèdes, au travail avec un petit patient



Rajina, notre kiné/physio pédiatrique travaillant avec la maman sur le positionnement



Le tout par le jeu !



2. Sama Nepal

(Sama Nepal : organisation travaillant au niveau de l'intégration et de l'inclusion des enfants n'ayant pas accès à l'éducation, que ce soit suite à un handicap ou dû à la pauvreté)

A Sama Nepal on travaille dans les écoles et pendant les vacances scolaires, on en profite pour aller effectuer des **visites à domicile** et continuer ainsi à suivre les enfants !



Malheureusement il arrive encore qu'on découvre des **enfants attachés** ☹, comme ce petit garçon de 7 ans ! Pour les parents, l'attacher est parfois la seule solution qu'ils trouvent pour le protéger quand ils doivent aller travailler.

Le petit bonhomme est depuis accueilli tous les jours dans un de nos centres d'accueil.

A la **Gyanjoti school de Kohalpur**, cela fonctionne tellement bien que le nombre d'enfants différents ne cesse d'augmenter et **les demandes affluent**. Nous entamons les démarches auprès d'une autre école de la municipalité et espérons y ouvrir bientôt une nouvelle classe d'accueil, la 4^{ème} dans la région.

La **formation sur l'inclusion**, tant au niveau éducation qu'au niveau de la communauté, se termine à **Mumbai** chez notre partenaire ADAPT.

Le contenu du cours comprend des modules sur la différence (les différentes conditions et maladies), la législation, l'inclusion et le développement au niveau de la communauté. Le cours se déroule en deux phases :

Les trois premiers mois (14 semaines) sont constitués de sessions théoriques, de travaux pratiques, de travail sur le terrain à Mumbai et de l'élaboration d'un plan d'action pour leur communauté/pays.

Dans la deuxième phase, de 3 mois également, les participants mettent en œuvre leurs connaissances via leur plan d'action sur leur lieu de travail dans leur pays.

Cette année, les 21 participants étaient originaires de 10 pays aussi différents que le Kyrgistan, la Malaisie, la Mongolie, le Bhoutan, le Kenya, le Cambodge entre autres.

Pour beaucoup c'est la première fois qu'ils quittent leur pays. Pour **nos 3 jeunes femmes**, c'est même la première fois qu'elles quittent leur village du sud du Népal... Le **choc culturel** avec Mumbai est important ! Et en même temps quelle **fabuleuse opportunité** pour elles, quelle ouverture sur d'autres cultures et ce qu'il se fait dans tous ces pays au niveau inclusion et aide aux personnes différentes.



Du côté du **terrain**, appartenant à Sama Nepal, les **constructions** avancent bien. Difficile cependant de fixer une date pour le déménagement tant les délais ne sont jamais respectés. Nous n'avons pas toujours non plus les mêmes notions de travail proprement terminé ... Tout prend donc plus de temps, mais on avance bien !



3. Surya Vinayak English Secondary School (SVESS)

(SVESS : école secondaire près de Bhaktapur, accueillant quelques élèves en situation de handicap et de nombreux enfants de familles défavorisées)

En attendant avec impatience le déménagement sur le terrain de Sama Nepal, la vie continue à la Surya Vinayak School. Fin mars, début avril, ce sont d'abord les examens puis la fin de l'année scolaire avec toutes les festivités qui vont de pair. Le moment des petits spectacles auxquels bien évidemment **tous les élèves participent.**



Tout ce travail d'inclusion, d'accès à l'éducation, qui est à la base de tous nos projets, est bien évidemment un travail sur le long terme. Ce n'est pas toujours facile. Les obstacles sont nombreux et les résultats, les changements, prennent du temps. Ce sont **des petites graines qu'on sème** l'une après l'autre, mais tôt ou tard elles finissent par pousser :

Il y a deux semaines, à Kathmandu, un jeune homme a reconnu et abordé Suresh (à la tête de Sama Nepal et qui est aussi fort impliqué dans l'école). Ancien étudiant de la SVESS il est parti en Australie où il a monté une société qui fonctionne bien. Il revient s'installer au Népal pour y développer cette société et veut absolument y inclure des personnes différentes. Ce jeune homme a étudié dans la même classe qu'Haresh, qui est atteint d'infirmité motrice cérébrale. Le fait d'avoir, durant sa scolarité, côtoyé et eu comme ami Haresh, l'a profondément marqué. **Chaque petite graine, chaque action a un impact !**

Entretemps Haresh est à l'université et suit des études en informatique.

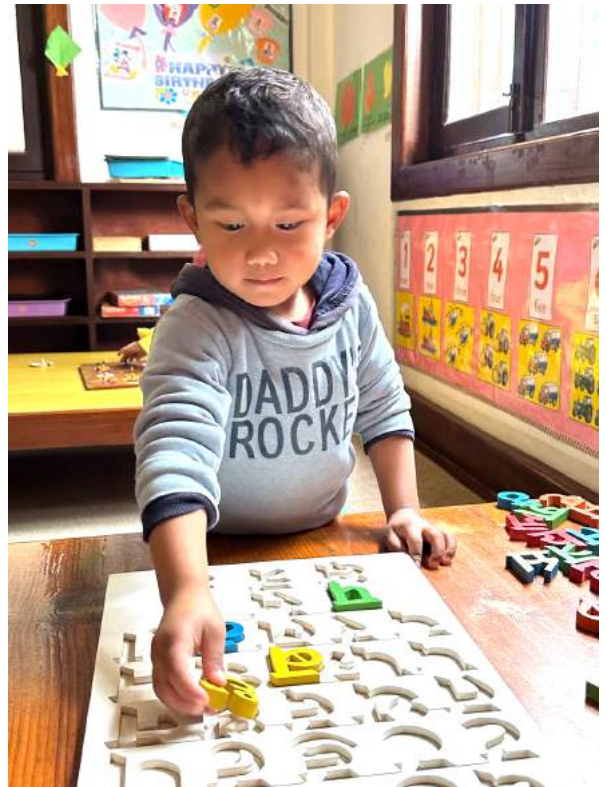


Les enfants sont toujours enthousiastes de pouvoir jardiner et tous s'appliquent particulièrement.

4. Aarya Tara Preschool (ATPS)

(école maternelle où nous accueillons des enfants de familles défavorisées et principalement de mamans seules et où les enseignantes sont de jeunes nonnes bouddhistes ayant suivi des formations de type Montessori)

Que dire de plus : je suis à chaque fois émerveillée et pleine d'admiration pour le travail que toute l'équipe de la petite école effectue sous la guidance d'Ani Dolkar. Les photos parlent d'elles-mêmes. Que ce soit lors des fêtes, à la graduation ou tous les jours : **les enfants sont heureux.**

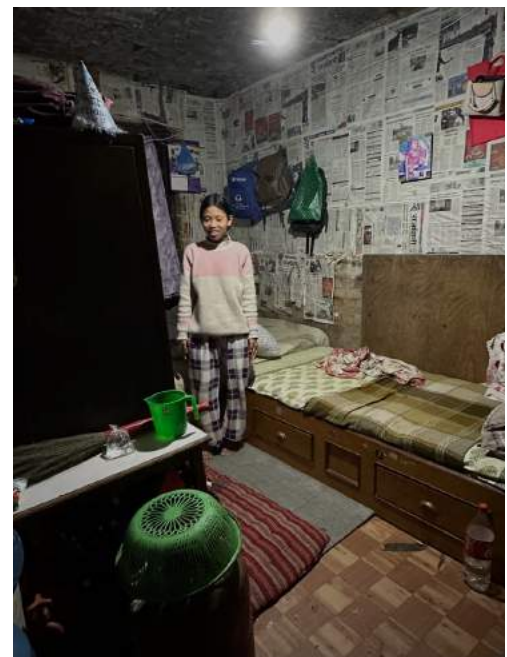
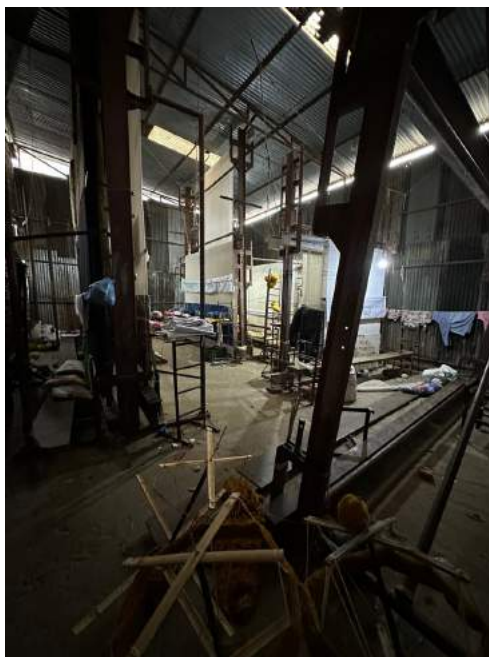


Et pourtant... les **histoires et situations familiales** derrière quasiment chaque enfant sont bien **compliquées**. On le voit déjà tout simplement lors des repas : tous mangent comme des ogres, même les tous petits dès leur premier jour d'école. Pas le temps de pleurer, on mange ! La part du budget allant pour la nourriture est d'ailleurs très conséquente.



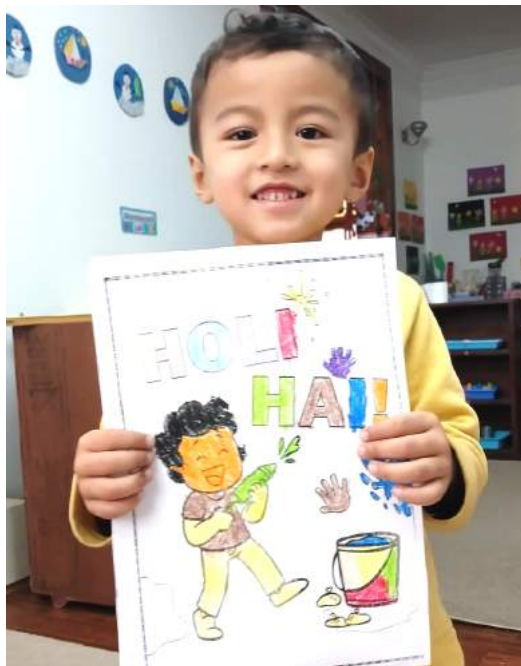
La plupart des parents (mamans seules) de nos enfants, travaillent dans les **ateliers de tapis**. Si certains ateliers fonctionnent de manière respectueuse, ce n'est malheureusement pas le cas de tous. Les conditions de travail (4h à 20h) et les conditions de vie sont déplorables. Malgré tout nous sommes toujours accueillis avec le sourire.

On comprend facilement pourquoi les enfants ne veulent pas des vacances scolaires et préféreraient venir tous les jours à l'école !





Holi, la fête des couleurs, tant appréciée de tous les enfants (et grands enfants), marque la fin de l'hiver et le début du printemps. On se jette des pigments colorés en guise de bon présage. Chaque couleur ayant sa signification. Le vert représentant l'harmonie, le bleu la vitalité, le rouge la joie et l'orange l'optimisme. Holi est une fête particulièrement joyeuse !



Autre moment fort important de l'année : **la graduation** ! C'est l'occasion de revoir aussi tous nos « grands » dont les études sont sponsorisées. Tous viennent répéter quelques samedis leur chorégraphie ou chanson et c'est toujours une joie de les revoir. Aajwas et Chhristila ont été nos maîtres de cérémonie et ont géré cela de façon magistrale.







Comme tous les enfants népalais nous entamons joyeusement la nouvelle année scolaire et népalaise et continuons avec beaucoup d'enthousiasme tous nos projets.

Merci d'être à nos côtés et de nous aider à donner ces magnifiques sourires à tous les enfants.

À bientôt

Astrid

